

# VÝROČNÍ ZPRÁVA SIMI 2018



SDRUŽENÍ  
PRO INTEGRACI  
A MIGRACI

### **Sdružení pro integraci a migraci, o.p.s. (SIMI)**

Baranova 33  
130 00 Praha 3  
IČO 26612933  
Číslo účtu: 182096102/0300 (ČSOB, a.s.)  
**T:** +420 224 224 379  
**M:** +420 605 253 994  
**E:** poradna@migrace.com  
**W:** www.migrace.com, www.pracovnicevdomacnosti.cz  
**Facebook:** SIMI (Sdružení pro integraci a migraci)  
**VK:** Simi Poradna  
**Grafické zpracování:** Martin Málek  
**Překlady:** Alena Konečná  
**Korektura:** Anna Grušová

## ÚVODNÍ SLOVO ŘEDITELKY

Vážení přátelé a příznivci SIMI,

jako již po několikáté je mojí milou povinností představit, co jsme v SIMI v uplynulém roce dělali. Zatímco politici a sociální sítě intenzivně řešili, zda můžeme a chceme přijmout 50 syrských sirotků, my jsme se v roce 2018 věnovali našim tradičním aktivitám. Bylo to především právní, sociální a psychosociální poradenství, tedy naše hlavní služba, ze které všechny naše ostatní aktivity vycházejí. Zkušenosti z poradenství promítáme do advokační práce, která se zaměřovala především na novelu zákona o pobytu cizinců. Snažili jsme se zabránit dalšímu bezdůvodnému zpříšňování zákona, které nepovede k lepšímu životu migrantů a migrantek v České republice. Pozornost jsme také věnovali tématu duševního zdraví migrantek a snažili se identifikovat, jaká péče je pro ně dostupná a co by se dalo alespoň trochu zlepšit. V oblasti integrace migrantů jsme pokračovali v navázané spolupráci se třemi kraji a snažili se společně najít cesty, jak posílit lokální integrační politiku. I v roce 2018 jsme pořádali besedy a workshopy na školách pro žáky a studenty, kteří se tak mohli osobně setkat s migranty a migrantkami a poznat, jaké to je žít v nové zemi.

Migrace byla i v minulém roce tématem mnoha diskuzí a populistických prohlášení politiků, i když pozornost společnosti se pomalu začíná přesouvat na jiná témata. 50 syrských sirotků naše země zatím přijmout nechce, a to přesto, že se našly rodiny i jednotlivci, kteří nabízejí, že jim poskytnou zázemí a podporu. Ukazuje to, že naše společnost ztrácí svou lidskost, která je nahrazována nesnášenlivostí, nenávistí a strachem. Z našeho setkávání s migranty a migrantkami vím, že se jim nejlépe ve společnosti lépe, spíše naopak. Mají starosti s každodenním životem stejně jako v minulých letech, řeší problémy v práci, bojují s komplikovanými zákony, kterým nerozumí, mají zdravotní, rodinné či existenční problémy. Někteří se v naší společnosti cítí velmi osamělí a vyrovnávají se s traumaty spojenými s migrací, stále častěji si ale připadají v Česku nechtěni a naráží v každodenním životě na projevy nesnášenlivosti a xenofobie.

Děkujeme tak všem dobrovolníkům, spolupracovníkům, kolegům a dárcům za podporu naší práce, která, jak doufáme, alespoň trochu přispívá ke zlepšení společenské debaty i každodenního života migrantek a migrantů v České republice.



Magda Faltová  
ředitelka



## ÚSPĚCHY SIMI V ROCE 2018

*Komunitní akce, Pražské humanitní gymnázium, Mluvme spolu (o migraci)*

- Podpořili jsme 1680 migrantek a migrantů bez ohledu na jejich právní postavení.
- Ústavní soud vyhověl návrhu 18 senátorů a zrušil některá ustanovení zákona o pobytu cizinců. Spolu s Konsorciem nevládních organizací pracujících s migranty v ČR jsme tento návrh senátorů iniciovali a spolupracovali na něm.
- Dosáhli jsme toho, že migrantky a ženy s migrační zkušeností se staly běžnou součástí veřejného diskurzu ženskoprávních organizací i tvůrců politik.
- Zrealizovali jsme studijní cestu do Německa pro partnery z krajských úřadů a MPSV.
- Podrobně jsme prozkoumali situaci v oblasti integrace migrantů ve 3 krajích.
- Veřejně jsme otevřeli téma emocí a duševního zdraví u migrantů, přičemž zájem poskytovatelů služeb o toto téma je značný.
- Uspořádali jsme besedy a komunitní akce pro 367 žáků na 7 školách.
- Podpořili jsme desítky pedagogů ve výuce tématu migrace prostřednictvím školení a vydaných metodik.
- Propojili jsme 10 dobrovolníků do tandemů s našimi klienty na pomoc při procvičování češtiny a pro lepší orientaci v českém prostředí.
- Uspořádali jsme 12 setkání pro Čechy a příchozí na interkulturních setkáních a kurzech vaření s účastí více jak 150 návštěvníků.





## PORADENSTVÍ MIGRANTŮM

Komunitní akce, Pražské humanitní gymnázium, Mluvme spolu (o migraci)

SIMI poskytuje bezplatné poradenství **všem** migrantům bez ohledu na jejich **po-  
bytový status**.

Cílem našeho poradenství je nejen pomoci vyřešit „problém“ našich klientů a klientek, ale rovněž usilujeme o to, aby se v rámci svých možností zorientovali v dané problematice, neboť jsme přesvědčeni, že podpora a posilování jejich samostatnosti, orientace a právního vědomí napomáhají ke snížení rizika diskriminace a sociálního napětí, s nimiž se nezdávka potýkají.

### ROK 2018

Ve většině případů se nám daří navázat vzájemnou spolupráci s klienty a mnoho z nich je po překonání původních překážek, jako jsou například nedostatečná informovanost a orientace v novém prostředí, či jazyková bariéra při kontaktu s kompetentními osobami, schopno řešit nastalé situace bez větší pomoci ze stran dalších osob.

#### Poskytujeme

- **právní poradenství**
- **sociální poradenství**
- **psychosociální podporu**
- **služby interkulturní práce**

### NAŠI KLIENTI

Z JAKÝCH ZEMÍ?

Ukrajina, Rusko,  
Kazachstán,  
Bělorusko, USA,  
Kyrgyzstán,  
Mongolsko, Indie,  
Moldávie, Filipíny  
a další.

INDIVIDUÁLNÍ KLIENTI

1280

ANONYMNÍ DOTAZY

394

793

ŽENY

487

MUŽI



**MÍSTA KONZULTACÍ:**

- kancelář SIMI
- prostory Integračního centra Praha
- v terénu
- při doprovodech na úřady, k lékaři a do dalších institucí



**POUŽÍVANÉ JAZYKY:**

- český
- ruský
- anglický
- francouzský
- německý
- mongolský
- vietnamský
- španělský
- arabský

**PROBLÉMY, KTERÉ POMÁHÁME ŘEŠIT:**

- pobyt v ČR
- získání občanství
- mezinárodní ochrana
- hledání zaměstnání, rekvalifikační kurzy
- kurzy českého jazyka
- bydlení
- vzdělávání (dostupné školy a školky, nostrifikace)
- sociální podpora a pomoc v hmotné nouzi
- zdravotní pojištění
- půjčky
- sladění pracovního a rodinného života
- nevyplacení mzdy
- neoprávněné výpovědi nájmu a nevrácené kauce
- důchody
- rozvody
- psychické problémy
- domácí násilí

**NEJČASTĚJŠÍ DRUHY POBYTŮ:**

- trvalý pobyt
- přechodný pobyt
- zaměstnanecká karta
- dlouhodobé vízum
- dlouhodobý pobyt za účelem sloučení rodiny
- pobyt za účelem studia

## CO KLIENTI ŘEŠILI? PŘÍKLADY Z NAŠEHO PORADENSTVÍ

V roce 2018 se v častější míře než dříve vyskytovaly v psychosociálním poradenství případy manželek z řad migrantek, které se dostávaly do často vážných osobních problémů kvůli komplikovaným partnerským vztahům. Dvě typické situace:

**1. CIZINKA** – manželka Čecha, který s ní několik let bez problémů žil v její zemi původu (často v některé ze západoevropských zemí, USA nebo v Asii). Po přestěhování do ČR zde několik let společně žijí, manželka nepracuje, je doma s dětmi a manžel zabezpečuje rodinu. Jelikož je manželka plně vytižena péčí o malé děti, neintegruje se dostatečně do českého prostředí, často se nenaučí česky a má přítelkyně pouze ze stejné jazykové komunity. Problémy nastanou, když si manžel najde milenkou nebo novou partnerku. Manželka to často nedokáže pochopit, protože v její zemi nejsou rozchody manželů tak běžné jako v ČR. S novou situací se nedokáže psychicky vyrovnat, s dětmi, které se cítí být Čechy/Češkami, se nemůže vrátit do své země a uživit se samostatně v ČR bývá pro ni, s neznalostí češtiny a místního prostředí, velice komplikované.

**2. ŽENA**, manželka nebo partnerka migranta, je sama migrantka (často ze zemí bývalého SSSR). Partner má v ČR dlouhodobý nebo trvalý pobyt a podniká zde, manželka je v ČR na základě pobytu z důvodu sloučení rodiny nebo zcela bez oprávnění k pobytu, často i řadu let. Vychovává malé děti, neintegruje se, česky často neumí a je ekonomicky i jinak zcela závislá na manželovi. Manžel v mnoha případech zneužívá svou situaci, manželku nutí ke způsobu života, ke kterému by za běžných okolností nebyla ochotná, nejednou na ni používá fyzické násilí. Manželka se kvůli svému problematickému bytovému statusu bojí požádat o pomoc odpovědné orgány a ocitá se v téměř neřešitelné situaci.

V obou případech bývají klientky, které často ani neznají svá práva, v péči nejen psychosociálního poradce, ale i sociálních a právních poradců. Společně jim pomáháme překlenout komplikovanou osobní situaci a nalézt kromě naší organizace i dalších organizace, specializované na problémy, které klientky musí řešit.



# ADVOKAČNÍ AKTIVITY A ČLENSTVÍ V SÍTÍCH



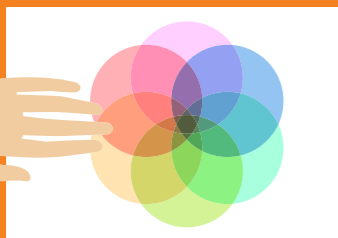
Kulatý stůl, téma Role druhé generace Vietnamců v integračním procesu Vietnamské komunity, Města a inkluzivní strategie

- Dlouhodobě se podílíme na tvorbě a ovlivňování migrační a azylové legislativy v ČR či veřejných politikách souvisejících s integrací migrantů.
- Upozorňujeme na průřezovou dimenzi oblasti integrace, a to obecně ve všech směrech na lokální úrovni a specificky také ve vztahu k otázkám genderové rovnosti či stárnutí.
- Přispíváme k tvorbě a rozvoji lokálních integračních strategií a zasazujeme se o aktivní zapojení obcí a krajů do procesu integrace migrantů.
- Podáváme podněty k dílčím a systémovým změnám, publikujeme odborné články, připojujeme se k prohlášením, peticím a kampaním jiných organizací či platform.
- Celkově usilujeme o lepší a vstřícnější nastavení podmínek pro život migrantek a migrantů v naší zemi.
- Působíme ve Výboru pro práva cizinců při Radě vlády pro lidská práva a v řadě pracovních skupin pro oblast migrace a integrace.
- Jsme členem řady národních a evropských lidskoprávních sítí, s nimiž se podílíme na formování migračních a integračních politik, a poslední dobou také politik pro oblast rovnosti žen a mužů.

## SIMI V SÍTÍCH

- Konsorcium nevládních organizací pracujících s migranty (Konsorciem) – členství ve výkonném výboru
- Česká ženská lobby (ČŽL) – členství ve výkonném výboru
- Platform on International Cooperation on Undocumented Migrants (PICUM) – členství ve správní radě
- European Network Against Racism (ENAR)
- European Network of Migrant Women (ENoMW)
- Research Network for Domestic Workers' Rights (RN-DWR)
- European Association for Local Democracy (ALDA)
- Pro Bono Alliance – členství ve výkonném výboru





## SIMI V PORADNÍCH ORGÁNECH

- Komise pro oblast integrace cizinců Rady hl. m. Prahy
- Regionální poradní platforma pro oblast integrace cizinců v hl. m. Praze
- Výbor pro práva cizinců (při Radě vlády ČR pro lidská práva)
- Výbor pro institucionální zabezpečení rovnosti žen a mužů (při Radě vlády ČR pro rovnost žen a mužů)
- Výbor pro sladění rodinného, soukromého a pracovního života při Radě vlády ČR pro rovnost žen a mužů
- Pracovní skupina pro ekonomickou migraci (při Ministerstvu průmyslu a obchodu)

## CO SE NÁM POVEDLO

- Připomínkovali jsme novelu cizineckého zákona a podařilo se nám prosadit některé dílčí změny.
- Vstoupili jsme aktivně spolu s Konsorciem do debaty o přijetí globálních kompaktů.
- Otevřeli jsme odbornou diskusi nad tématy emocí a duševního zdraví v migraci.
- Podali jsme 3 podněty k řešení problematiky postavení žen-migrantek na nelegislativní úrovni.
- Podpořili jsme rozvoj mnohostranné spolupráce a aktivní zapojení místních samospráv v partnerských krajích v rámci realizace inovativního projektu Města a inkluzivní strategie (podrobně k tomu níže).
- Proběhly desítky setkání s nejrůznějšími tvůrci politik a klíčovými aktéry v dané oblasti.



## MĚSTA A INKLUZIVNÍ STRATEGIE

ISIMI aktuálně koordinuje projekt **Města a inkluzivní strategie**, na kterém spolupracuje s partnery z Centra pro sociální a ekonomické strategie (FSV UK), Multikulturního centra Praha, z Libereckého a Jihomoravského kraje a hl. m. Prahy. Projekt má za cíl rozvíjet integrační politiky na lokální úrovni za aktivního zapojení obcí a krajů a nastavit je tak, aby lépe reflektovaly potřeby cizinců migrantů v jednotlivých místních společnostech.

### V roce 2018 jsme v rámci projektu:

- Podrobně **prozkoumali situaci v oblasti integrace migrantů** ve 3 partnerských krajích.
- Zrealizovali **studijní cestu do Německa** pro partnery z krajských úřadů a MPSV.
- Otevřeli společně se sdružením Viet Up téma **Jak je těžké pro 2. generaci Vietnamců se uplatnit v České republice?**
- Zorganizovali workshop **Systémová podpora samospráv a spolupráce při integraci cizinců** při desáté výroční konferenci *Křižovatky integrace* týkající se integrace cizinců v obcích.
- Debatovali s aktéry integrace u **8 kulatých stolů** na různá témata spjatá s integrací migrantů a tvorbou integračních strategií.
- Sdíleli zkušenosti a vyměňovali příklady dobré praxe v oblasti integrace migrantů se **saskou Zemskou ministryní pro genderovou rovnost a integraci** u příležitosti její návštěvy Prahy.

# PŮSOBENÍ NA VEŘEJNOST

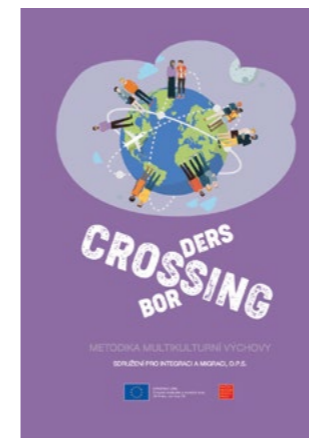


Komunitní akce, Pražské humanitní gymnázium, Mluvme spolu (o migraci)

## VZDĚLÁVACÍ A OSVĚTOVÉ AKCE TÝKAJÍCÍ SE ŽEN V MIGRACI

- **3 veřejné debaty k projekcím dokumentárního filmu Ženy od vedle** - RefuFest, BarCamp NESEHNUTÍ, Akcent na migraci v Divadle Archa
- **Panelová diskuse „Komunity za rovnost“** na BarCampu NESEHNUTÍ
- **Pohybový workshop** pro migrantky o práci s emocemi s mexickými performery kolektivu La Lleca
- **Interkulturní setkání** o koučingovém programu pro migrantky Osobní start-up
- **Odborný seminář „Emoce a duševní zdraví v migraci“** pro interkulturní a sociální pracovníky nevládních organizací pracujících s migranty
- **Příspěvky na akademických konferencích a odborných akcích:** Univerzita Karlova v Praze, Univerzita Hradec Králové, Univerzita Komenského v Bratislavě, Univerzita ve Wroclawi, Člověk v tísni, Kancelář Veřejné ochránkyne práv, Sociologický ústav AV ČR, Francouzské velvyslanectví v Praze, Kancelář Filipínské ambasády, Úřad vlády ČR, atd.
- **Přednášky na letních školách a semináře pro české i americké studenty** vysokých škol
- **Happening „Tancem proti násilí“** s Českou ženskou lobby a dalšími subjekty

## INTERKULTURNÍ SETKÁNÍ



I v roce 2018 pokračovala naše pravidelná Interkulturní setkání s cizinci i tuzemci, což jsou přátelská posezení nad tématy, které nás spojují. Kromě klasických tematických večerů dostali v tomto roce více prostoru hlavní hosté, příchozí z jiných zemí, kteří se s námi dělili o příběhy ze svého života - příchod do ČR, postupné integrování do české společnosti a zvykání si na místní prostředí, nebo také o zkušenosti ze zapojování se do místních podnikatelských a osvětových aktivit. Poté vždy navázala široká diskuze s ostatními účastníky, kteří se také mohli podělit o svoje vlastní zážitky a zkušenosti s životem v českém prostředí. Pořádali jsme i oblíbené ochutnávky, kdy všichni zúčastnění přinesli nějakou typickou dobrůtku ze své mateřské země a představili její přípravu ostatním. Recepty naleznete na našem webu [www.interkulturnisetkani.cz](http://www.interkulturnisetkani.cz).

ÚČASTNÍKŮ

101

ZEMÍ

18



## MLUVME SPOLU (O MIGRACI) A CROSSING BORDERS

- **Besedy na školách** – V projektech Mluvme spolu (o migraci) a Crossing borders mezi Pražany jsme na školách v Praze, zapojených do projektů, uspořádali besedy o migraci a uprchlictví, s účastí hosta migranta či migrantky, kteří žákům vyprávěli své příběhy a zkušenosti s cestou do ČR a životem zde. Součástí besed byly také workshopy, které připravili lektori se Zvolsi.info, a vysvětlili žákům, co to jsou desinformace a hoaxy a jak se proti nim bránit.
- **Komunitní akce** – ve spolupráci s **Pražským humanitním gymnáziem** jsme uspořádali akci Mluvme spolu (o migraci), kde se představili migranti ze zemí jako Mongolsko, Demokratická republika Kongo, Ukrajina nebo Mexiko a připravili si pro žáky **workshopy o kultuře a zajímavostech svých zemí**.
- **Školení pro pedagogy** – na Pražském humanitním gymnáziu jsme pro pedagogický sbor připravili školení, v němž se učitelé dozvěděli informace o aktuální situaci v oblasti migrace a uprchlictví u nás a ve světě, či jak pracovat s žáky s odlišným mateřským jazykem.
- **Kurzy vaření** – pod taktovkou, nebo lépe řečeno, „vařečkou“ migrantek a migrantů z Mexika, Kazachstánu, Indie a Vietnamu návštěvníci kurzů ochutnali, ale také se naučili připravit, dobroty z různých koutů světa. Recepty na tato jídla najdete na našem Foodblogu SIMI, společně se sběratelskými kartičkami s návody na přípravu a osobními příběhy našich „šéfkuchařů“ – <http://foodblog.migrace.com/>



## PUBLIKACE A MÉDIA

- Vstupní analýza **„Dostupnost péče pro migrantky a migranty v ČR“** – dostupná na webu SIMI [www.migrace.com](http://www.migrace.com) (sekce Integrace/Migrantky mezi ženami)
- **Databáze dostupných výzkumů o duševním zdraví osob s migrační zkušeností** – k dispozici na vyžádání v SIMI
- **Integrace cizinců v Česku z pohledu nevládních organizací** – vydalo Konsorcium NNO pracujících s migranty v ČR, autorky ze SIMI u kapitol 2, 5 a 7), dostupná na webu Konsorcia [www.migrac-nikonsorcium.cz](http://www.migrac-nikonsorcium.cz)
- **Metodika vzdělávacího workshopu pro pedagogy a pracovníky škol a Metodika multikulturní výchovy, včetně dalších metodických listů** – materiály vhodné pro výuku tématu migrace, vytvořené ve spolupráci s pedagogy pražských škol, ke stažení na webu SIMI [www.migrace.com](http://www.migrace.com) (sekce Integrace/Školení a metodiky pro pedagogy)
- **Blog Bez vrásek** – příběhy především migrantek žijících v ČR, tipy na zajímavé akce, články o problematice migrace, najdete na adrese <http://bezvrasek.migrace.com>
- **Foodblog SIMI** – recepty s příběhem migrantů a migrantek z různých koutů světa a sběratelské kartičky s recepty na speciality jejich zemí, najdete na adrese <http://foodblog.migrace.com/>
- **Zpravodaj Gender v migraci** – novinky z naší činnosti k tématu gender v migraci, dění z ČR a Evropy v této oblasti, dostupný na webu SIMI [www.migrace.com](http://www.migrace.com) (sekce Integrace/Migrantky mezi ženami)

Vaření vietnamských specialit, Crossing borders mezi Pražany



## LIDÉ V SIMI

Interkulturní a sociální pracovnice, pro Blog bez vrásek, Migrantky mezi ženami 2018 – emoce a zdraví

## ZAMĚSTNANCI

### Vedení

Magda Faltová, ředitelka  
Pavla Hradečná, programová ředitelka

### Právní oddělení

Klára Holíková, vedoucí právního oddělení  
Kateřina Matulová, právnička  
Peter Chmeliar, právník  
Barbora Kostecká, právnička

### Sociální oddělení

Pavel Duba, vedoucí sociálního oddělení  
Anna Darašenka, sociální pracovnice  
Vlada Makhinová, sociální pracovnice  
Eva Vojtová, sociální pracovnice  
František Cihlář, psychosociální pracovník

### Interkulturní pracovnice

Dinara Akhmetová  
Natallia Allen  
Mónica Márquez Bobadilla  
Mayada Elhissy  
Otgon Erdene Erdenebat  
Marianna Kuzmowych  
Ngo Quynh Nga  
Marina Pojmanová  
Van Anh Tranová  
Viktoría Valeeva  
Jana Magdaléna Vlastníková  
Chima Youssefová

### Expertky

Eva Čech Valentová, expertka na mezinárodní spolupráci & projektová koordinátorka  
Kateřina Dederová, koordinátorka dobrovolníků & Public Relations  
Simona Kalíková, projektová koordinátorka  
Marie Konrádová, sociální geografka  
Marie Jelínková, socioložka  
Petra Ezzeddine, expertka na rovné příležitosti  
Goranka Oljača, expertka na média  
Petr Kučera, sociální geograf  
Filip Pospíšil, zahraniční expert  
Selma Muhič, socioložka  
Lucie Kulhavá, expertka na Jihomoravský kraj  
Elena Tulupova, metodička a expertka na oblast zdraví v migraci

### Ekonomické oddělení

Petr Veselý, finanční manažer  
Hana Kniha, účetní  
Jana Hořejší, mzdová účetní

### Správní rada

Vladan Brož, předseda  
Jan Ruml, člen  
Anna Grušová, členka  
Pavla Hradečná, členka  
Markéta Hronková, členka  
Dana Němcová, členka

### Dozorčí rada

Daniela Bednáriková, předsedkyně  
Jiří Knitl, člen  
Růžena Kulhánková, členka



## DOBROVOLNÍCI A STÁŽISTÉ

Dobrovolníci a stážisté nám pomáhali v řadě aktivit:



### Děkujeme:

Lenka Kader Aghová, Yomna Ahmed, Markéta Babková, Valentina Batueva, Barbora Báštěcká, Hana Blažková, Petra Blažková, Zuzana Brožová, Daria Černostová, Jana Doláková, Iva Francová, Klára Hájková, Klára Herčíková, Marie Horniecká, Vladan Hruška, Veronika Janůrková, Jana Kándl, Petr Kolář, Alena Konečná, Alena Konvalinková, Lukáš Kraina, Kristína Lehutová, Veronika Marečková, Aneta Marchioniová, Lenka Martinková, Miriam Moutouk, Bolor Naranbaatar, Dagmar Palmer, Adéla Prokšová, Lenka Stoklásková, Monika Šamová, Jiří Šolc, Pavlína Vávrová, Jana Veselá, Mária Veselá, Helena Vopatová, Fred Henry Williams, Jana Žalská

## PODPOŘILI NÁS

Za finanční a materiální podporu děkujeme těmto dárcům:

Radka Bohuslavová, Kamil Hubert Guzik, Martin Málek, Michal Falta, Markéta Hronková, Jana Konečná, Jakub Machek, Lubomír Majerčík, Dana Moree, Michal Lojek, Martin Illner, Marek Čaněk, Kristýna Chvojková, Zdeněk Pinc, Dominika Kratochvílová, Marek Čaněk, Karin Kempf, Jan Zderadička, Monika Hansson Tutter, Vladyslav Kobec, Petr Musil, Jana Křížová, Jiří Urban, Pekárna Kabát, Avast.

## SPOLUPRACOVALI S NÁMI

Za podporu a spolupráci na aktivitách SIMI děkujeme těmto institucím a jedincům:

Akademické konferenční centrum, Server Abkerimov, Marwan Alsolaiman, Ahsan Aslam, Vladimír a Radek Baštovi, Barbora Bendová, Café Lajka, Café Therapy, Erika Čičmanová, Kateřina Čížková, Jagarmaa Dagvasuren, Fair Food Club, Mina Halilovič, Paul Ndjadi Homeamba, Ivo Charitonov, InBáze, Integroční centrum Praha, Jihomoravské regionální centrum na podporu integrace cizinců, Limy Joseph, Lukáš Kosek, Krajský úřad Libereckého kraje, Elmira Lyapina, Lucie Lukavská, Lela Kukava, Magistrát hl. m. Prahy – odd. národnostních menšin a cizinců, Martin Málek, Lenka Martinková, Zvezdana Marković, Helena Masníková, Lorena Mendéz a kolektiv La Lleca, Stanislav Miler, Ministerstvo práce a sociálních věcí, Multikulturní centrum Praha, NESEHNUTÍ, Ngo Quynh Nga, Minh Mai Ngoc, José Luis Paz, Vesna Peulić, Marek Procházka, Fatima Rahimi, Sagar Rakin, Tünde Rakytková, Maxim Semenchukov, Skautský institut, Jiří Šolc, Jan Tichý, Isabella Torez, Univerzita Karlova, paní Uranbileg, Zvolsi.info.

## PROJEKTY

- Pomocná ruka
- Migrantky mezi ženami 2018 – emoce a zdraví
- Města a inkluzivní strategie
- Crossing borders mezi Pražany
- Integroční centrum Praha VI
- Crossing borders
- Dobrovolníci v SIMI
- Integrací proti nenávisti!
- Building fair migration policy in the Czech Republic



# FINANČNÍ ZPRÁVA

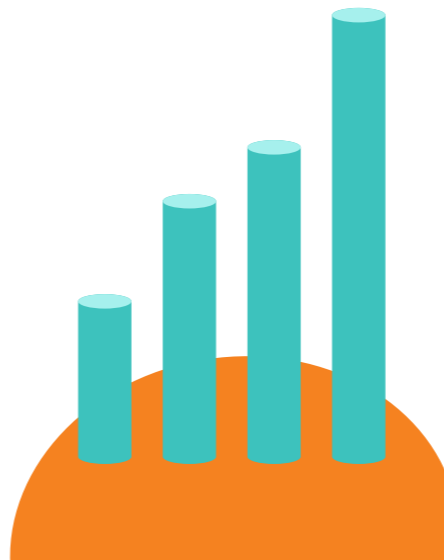


Komunitní akce, Pražské humanitní gymnázium, Mluvme spolu (o migraci)

## PŘEHLED ČERPANÝCH DOTACÍ V ROCE 2018 V CZK

Jméno donátora	Částka v CZK
Open Society for Europe (OSIFE)	298 114
Azylový, migrační a integrační fond (AMIF)	840 512
Magistrát hlavního města Prahy	1 812 169
Kanadská ambasáda v Praze	95 000
Evropský strukturální a investiční fond (OP Praha – pól růstu ČR)	1 059 274
Evropský strukturální a investiční	4 391 674
Úřad vlády	854 045
Ministerstvo vnitra	39 702
Městská část Praha 3	52 857
<b>Celkem</b>	<b>9 443 347</b>

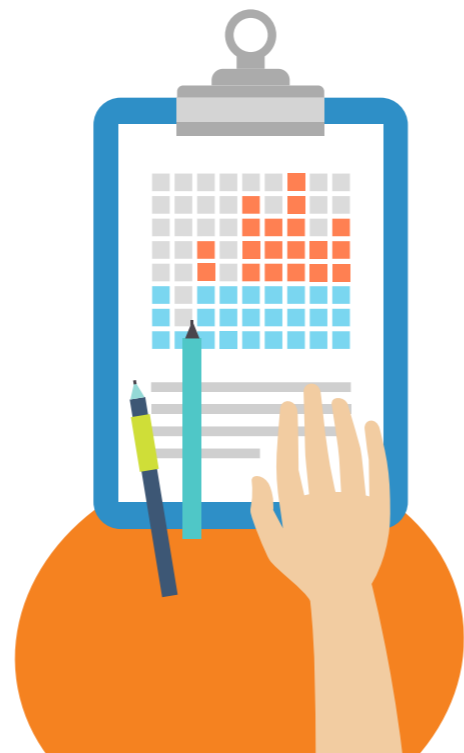
Náklady	Částka v tis. CZK
Spotřeba materiálu	38
Opravy a udržování	0
Cestovné	34
Náklady na reprezentaci	0
Ostatní služby	1 761
Mzdové náklady	6 021
Zákonné sociální a zdravotní pojištění	1 906
Ostatní daně a poplatky	0
Ostatní pokuty a penále	0
Kurzové ztráty	0
Jiné ostatní náklady	130
Poskytnuté členské příspěvky	13
<b>Náklady celkem</b>	<b>9 903</b>



Výnosy	Částka v tis. CZK
Tržby z prodeje služeb	97
Úroky	1
Jiné ostatní výnosy	1
Dary	339
Provozní dotace	9 443
<b>Výnosy celkem</b>	<b>9 881</b>

### ZISK (ZTRÁTA) -22

Aktiva	stav k 1.1.2018 v tis. CZK	stav k 31.12.2018 v tis. CZK
Stálá aktiva	64	64
Software	35	35
Oprávký k softwaru	-35	-35
Ocenitelná práva	64	64
Drobný dlouhodobý hmotný majetek	73	73
Oprávký k drobnému dlouhodobému hmotnému majetku	-73	-73
<b>Oběžná aktiva</b>	<b>6 798</b>	<b>6 497</b>
Odběratelé	1	0
Poskytnuté provozní zálohy	1 202	2 206
Nároky na dotace a ost. zúčt. se státním rozpočtem	0	0
Nároky na dot. a ost. zúčt. s rozp. Org. územ. sam. celku	17	0
Jiné pohledávky	211	219
Dohadné účty aktivní	0	0
Pokladna	30	29
Bankovní účty	5 304	4 010
Náklady příštích období	33	33
Příjmy příštích období	0	0
<b>Celkem aktiva</b>	<b>6 862</b>	<b>6 561</b>



Pasiva	stav k 1.1.2018 v tis. CZK	stav k 31.12.2018 v tis. CZK
Vlastní zdroje	653	631
Vlastní jmění	1 009	1 009
Fondy	1	1
Účet výsledku hospodaření	0	-22
Výsledek hospodaření ve schvalovacím řízení	218	218
Nerozdělený zisk, neuhrazená ztráta z minulých let	-575	-575
<b>Cizí zdroje</b>	<b>6 209</b>	<b>5 930</b>
Dodavatelé	24	24
Přijaté zálohy	936	1 308
Ostatní závazky	6	6
Závazky ze vztahu ke státnímu rozpočtu	4 616	3 707
Závazky ze sociálního zabezpečení a zdr. pojištění	196	222
Ostatní přímé daně	49	63
Závazky ze vztahu k rozpočtu org. územ. samosp. celku	0	188
Jiné závazky	375	411
Výdaje příštích období	7	1
<b>Celkem pasiva</b>	<b>6 862</b>	<b>6 561</b>

## VÝROK AUDITORA

### Výrok auditora

Auditorská prověrka byla provedena Ing. Soňou Báčovou, která byla zapsána do seznamu osob oprávněných zabývat se auditorskými pracemi dle Zákona o auditorech číslo 93/2009 Sb. u Komory auditorů v Praze č. oprávnění 2206. Zpráva z auditorské prověrky se předává ve třech vyhotoveních. Jedno vyhotovení si ponechává auditor.

### ZPRÁVA NEZÁVISLÉHO AUDITORA

- zakladatelům Sdružení pro integraci a migraci, o.p.s.
- vedení Sdružení pro integraci a migraci, o.p.s.

### Výrok auditora

Provedla jsem audit přiložené účetní závěrky organizace Sdružení pro integraci a migraci, o.p.s. (dále „organizace“) sestavené na základě českých účetních předpisů, která se skládá z rozvahy k 31.12.2018, výkazu zisku a ztráty za rok končící 31.12.2018, a přílohy této účetní závěrky, která obsahuje popis použitých podstatných účetních metod a další vysvětlující informace. Údaje o organizaci jsou uvedeny v příloze této účetní závěrky.

Podle mého názoru účetní závěrka podává věrný a poctivý obraz aktiv a pasiv organizace Sdružení pro integraci a migraci, o.p.s. k 31.12.2018 a nákladů a výnosů a výsledku jejího hospodaření za rok končící 31.12.2018 v souladu s českými účetními předpisy.

### Základ pro výrok

Audit jsem provedla v souladu se zákonem o auditorech a standardy Komory auditorů České republiky pro audit, kterými jsou mezinárodní standardy pro audit (ISA) případně doplněné a upravené souvisejícími aplikačními doložkami. Moje odpovědnost stanovená těmito předpisy je podrobněji popsána v oddílu Odpovědnost auditora za audit účetní závěrky. V souladu se zákonem o auditorech a Etickým kodexem přijatým Komorou auditorů České republiky jsem na organizaci nezávislá a splnila jsem i další etické povinnosti vyplývající z uvedených předpisů. Domnívám se, že důkazní informace, které jsem shromáždila, poskytují dostatečný a vhodný základ pro vyjádření mého výroku.

### Ostatní informace uvedené ve výroční zprávě

Ostatními informacemi jsou v souladu s § 2 písm. b) zákona o auditorech informace uvedené ve výroční zprávě mimo účetní závěrku a naši zprávu auditora. Za ostatní informace odpovídá ředitel organizace.

Můj výrok k účetní závěrce se k ostatním informacím nevztahuje. Přesto je však součástí mých povinností souvisejících s auditem účetní závěrky seznámení se s ostatními informacemi a posouzení, zda ostatní informace nejsou ve významném (materiálním) nesouladu s účetní závěrkou či s mými znalostmi o účetní jednotce získanými během provádění auditu nebo zda se jinak tyto informace nejeví jako významně (materiálně) nesprávné. Také posuzuji, zda ostatní informace byly ve všech významných (materiálních) ohledech vypracovány v souladu s příslušnými právními předpisy. Tímto posouzením se rozumí, zda ostatní informace splňují požadavky právních předpisů na formální náležitosti a postup vypracování ostatních informací v kontextu významnosti (materiality), tj. zda případné nedodržení uvedených požadavků by bylo způsobilé ovlivnit úsudek činěný na základě ostatních informací.

Na základě provedených postupů, do míry, již dokážu posoudit, uvádím, že

- ostatní informace, které popisují skutečnosti, jež jsou též předmětem zobrazení v účetní závěrce, jsou ve všech významných (materiálních) ohledech v souladu s účetní závěrkou a
- ostatní informace byly vypracovány v souladu s právními předpisy.

Dále jsem povinna uvést, zda na základě poznatků a povědomí o organizaci, k nimž jsem dospěla při provádění auditu, ostatní informace neobsahují významné (materiální) věcné nesprávnosti. V rámci uvedených postupů jsem v obdržených ostatních informacích žádné významné (materiální) věcné nesprávnosti nezjistila.

### Odpovědnost ředitele organizace za účetní závěrku

Ředitel organizace odpovídá za sestavení účetní závěrky podávající věrný a poctivý obraz v souladu s českými účetními předpisy a za takový vnitřní kontrolní systém, který považuje za nezbytný pro sestavení účetní závěrky tak, aby neobsahovala významné (materiální) nesprávnosti způsobené podvodem nebo chybou.

Při sestavování účetní závěrky je ředitel organizace povinen posoudit, zda je organizace schopna nepřetržitě trvat, a pokud je to relevantní, popsat v příloze účetní závěrky záležitosti týkající se jejího nepřetržitého trvání a použití předpokladu nepřetržitého trvání při sestavení účetní závěrky, s výjimkou případů, kdy zřizovatel plánuje zrušení organizace nebo ukončení její činnosti, resp. kdy nemá jinou reálnou možnost než tak učinit.

### Odpovědnost auditora za audit účetní závěrky

Mým cílem je získat přiměřenou jistotu, že účetní závěrka jako celek neobsahuje významnou (materiální) nesprávnost způsobenou podvodem nebo chybou a vydat zprávu auditora obsahující můj výrok. Přiměřená míra jistoty je velká míra jistoty, nicméně není zárukou, že audit provedený v souladu s výše uvedenými předpisy ve všech případech v účetní závěrce odhalí případnou existující významnou (materiální) nesprávnost. Nesprávnosti mohou vznikat v důsledku podvodů nebo chyb a považují se za významné (materiální), pokud lze reálně předpokládat, že by jednotlivě nebo v souhrnu mohly ovlivnit ekonomická rozhodnutí, která uživatelé účetní závěrky na jejím základě přijmou. Při provádění auditu v souladu s výše uvedenými předpisy je mojí povinností uplatňovat během celého auditu odborný úsudek a zachovávat profesní skepticismus. Dále je mojí povinností:

- Identifikovat a vyhodnotit rizika významné (materiální) nesprávnosti účetní závěrky způsobené podvodem nebo chybou, navrhnout a provést auditorské postupy reagující na tato rizika a získat dostatečné a vhodné důkazní informace, abych na jejich základě mohla vyjádřit výrok. Riziko, že neodhalím významnou (materiální) nesprávnost, k níž došlo v důsledku podvodu, je větší než riziko neodhalení významné (materiální) nesprávnosti způsobené chybou, protože součástí podvodu mohou být tajné dohody (koluze), falšování, úmyslná opomenutí, nepravdivá prohlášení nebo obcházení vnitřních kontrol.
- Seznámit se s vnitřním kontrolním systémem organizace relevantním pro audit v takovém rozsahu, abych mohla navrhnout auditorské postupy vhodné s ohledem na dané okolnosti, nikoli abych mohla vyjádřit názor na účinnost jejího vnitřního kontrolního systému.
- Posoudit vhodnost použitých účetních pravidel, přiměřenost provedených účetních odhadů a informace, které v této souvislosti ředitel organizace uvedl v příloze účetní závěrky.
- Posoudit vhodnost použití předpokladu nepřetržitého trvání při sestavení účetní závěrky ředitelem a to, zda s ohledem na shromážděné důkazní informace existuje významná (materiální) nejistota vyplývající z událostí nebo podmínek, které mohou významně zpochybnit schopnost organizace nepřetržitě trvat. Jestliže dojdou k závěru, že taková významná (materiální) nejistota existuje, je mojí povinností upozornit ve své zprávě na informace uvedené v této souvislosti v příloze účetní závěrky, a pokud tyto informace nejsou dostatečné, vyjádřit modifikovaný výrok. Moje závěry týkající se schopnosti organizace nepřetržitě trvat vycházejí z důkazních informací, které jsem získala do data mojí zprávy. Nicméně budoucí události nebo podmínky mohou vést k tomu, že organizace ztratí schopnost nepřetržitě trvat.
- Vyhodnotit celkovou prezentaci, členění a obsah účetní závěrky, včetně přílohy, a dále to, zda účetní závěrka zobrazuje podkladové transakce a události způsobem, který vede k věrnému zobrazení.

Mojí povinností je informovat ředitele organizace mimo jiné o plánovaném rozsahu a načasování auditu a o významných zjištěních, která jsem v jeho průběhu učinila, včetně zjištěných významných nedostatků ve vnitřním kontrolním systému.

V Turnově 18. 6. 2019

Přílohy:  
 Rozvaha k 31. 12. 2018  
 Výkaz zisku a ztráty k 31. 12. 2018  
 Příloha k účetní závěrce k 31. 12. 2018

Ing. Soňa Báčová  
 U Lomu 35, 511 01 Turnov  
 č. oprávnění KAČR 2206



## PROJEKTY PODPOŘILI



Government of Canada  
 Embassy of Canada

Gouvernement du Canada  
 Ambassade du Canada



EVROPSKÁ UNIE  
 Evropské strukturální a investiční fondy  
 OP Praha - pól růstu ČR



Evropská unie  
 Evropský sociální fond  
 Operační program Zaměstnanost



FINANCOVÁNO  
 EVROPSKOU UNÍ  
 AZYLOVÝ, MIGRAČNÍ  
 A INTEGRAČNÍ FOND



Úřad vlády České republiky



[WWW.MIGRACE.COM](http://WWW.MIGRACE.COM)  
[WWW.PRACOVNICEVDOMACNOSTI.CZ](http://WWW.PRACOVNICEVDOMACNOSTI.CZ)  
[FOODBLOG.MIGRACE.COM](http://FOODBLOG.MIGRACE.COM)  
[BEZVRASEK.MIGRACE.COM](http://BEZVRASEK.MIGRACE.COM)

