



Výroční zpráva
Annual report
2021



SDRUŽENÍ ASSOCIATION
PRO INTEGRACI FOR INTEGRATION
A MIGRACI AND MIGRATION



Dear Friends and Supporters of SIMI,

Welcome to our annual report 2021. We carried on giving advice, assisting, supporting, accompanying and training migrants in the CR still in the shadow of the Covid-19 pandemic. Therefore, we were ready to help online or via phone as well as offline in our office or in the field work. The issues our clients faced remained similar: we dealt with issues related to residence status, family reunification, domestic violence, labour law disputes (e.g. unpaid wages, labour code violation) but also to some more cheerful topics such as taking maternity leave or changing job. We helped our clients with their studies, search for housing or access to health care and social services. Mental health and psychosocial support were also among the major topics of our work as the effects of the pandemic, overall insecurity, travel restrictions and worsening security situation in their countries of origin were still felt by the clients. Even in our advocacy activities we couldn't do without the topic of health. We intensively worked on the access of migrants to the Covid-19 vaccination. We advocated for every migrant's access to the vaccination regardless of their residence status and, in cooperation with the City of Prague, we succeeded. For many years, we have been pushing for the deficient system of commercial health insurance for migrants to be abolished. We pushed for the children of foreigners to be included in the public health insurance system. We unfortunately failed in the end again still we managed to partly improve the situation of children born in the Czech territory in the first months of their lives. We dealt with two major topics in connection with the worsening security situation in the world. Together with the Red Poppy Association (spolek Vlčí máky), we called for the rescue and resettlement of Afghan interpreters and their families to the Czech Republic. With the support of many important public figures, our efforts were successful and the Czech Republic saved and brought to safety several interpreters with families. The following pages provide a brief overview of our activities in 2021. I have to thank the great SIMI team and dozens of our helping volunteers for carrying them out. SIMI would not be able to work without its donors, supporters and friends – we deeply appreciate all of the support.

Magda Faltová
Director

Úvodní slovo ředitelky

Milí přátelé a příznivci SIMI,

představujeme vám výroční zprávu za rok 2021. I v tomto roce jsme radili, asistovali, podporovali, doprovázeli a školili migranty a migrantky v ČR stále ještě ve stínu covidu-19, takže po telefonu, online i offline v našich kancelářích či v terénu. Problémy našich klientů zůstávají podobné, řešili jsme pobytovou situaci, slučování rodin, domácí násilí, pracovní právní problémy jako nevyplacené mzdy, porušování zákoníku práce, ale i radostnější témata jako je nástup na mateřskou dovolenou či změna zaměstnání. Pomáhali jsme klientům se studiem, hledáním bydlení či dostupností zdravotní péče a sociálních služeb. Velkým tématem právě v kontextu dopadů pandemie, nejistoty, omezení cestování a zhoršování bezpečnostní situace v zemích původu bylo také duševní zdraví a psychosociální podpora.

Téma zdraví nás pak provázelo také v advokační práci. Věnovali jsme se intenzivně přístupu migrantů a migrantek k očkování proti covid-19. Usilovali jsme o to, aby přístup k očkování měl každý, bez ohledu na pobytový status, a ve spolupráci s hlavním městem Prahou se to podařilo. Dlouhá léta pak usilujeme o zrušení nefunkčního komerčního zdravotního pojištění migrantů. Snažili jsme se prosadit přístup k veřejnému zdravotnímu pojištění dětí cizinců, což se bohužel nakonec opět nepovedlo, podařilo se však mírně zlepšit situaci dětí narozených na území ČR v prvních měsících života.

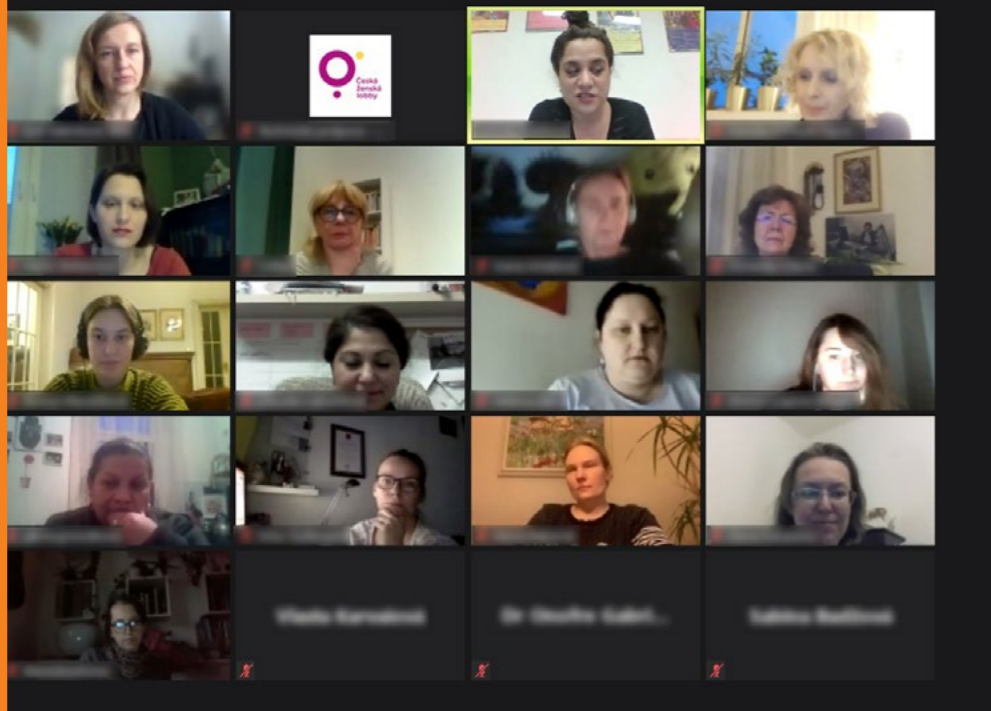
V souvislosti se zhoršující se bezpečnostní situací ve světě jsme se věnovali dvěma zásadním tématům. Spolu se spolkem Vlčí máky jsme usilovali o záchranu a přesídlení afghánských tlumočnicků s rodinami do České republiky. S podporou celé řady významných osobností veřejného života a veřejnosti, byla naše výzva úspěšná a Česká republika zachránila a přivezla do bezpečí několik tlumočnicků a jejich rodin.

Stručné shrnutí naší činnosti v roce 2021 najdete na následujících stránkách. Za veškeré tyto aktivity musím poděkovat skvělému týmu SIMI a desítkám dobrovolníků, kteří nám pomáhají. Bez donorů, podporovatelů a přátel by SIMI fungovat nemohlo, veškeré podpory si velmi vážíme.

Magda Faltová
ředitelka

A word from the director





Naši klienti pocházeli nejčastěji z: Ukrajiny (196), Ruska (101), Běloruska (32), USA (26), Indie (24), Kazachstánu (18), Filipín (15), Kyrgyzstánu (12), Mongolska (11) a Tuniska (11).

Most of our clients came from the following countries: Ukraine (196), Russia (101), Belarus (32), the USA (26), India (24), Kazakhstan (18), the Philippines (15), Kyrgyzstan (12), Mongolia (11), and Tunisia (11).

Advokační aktivity a členství v sítích

Podílíme se na tvorbě a ovlivňování migrační a azylové legislativy v ČR a veřejných politik souvisejících s integrací migrantů. Usilujeme o lepší a vstřícnější nastavení podmínek pro život migrantek a migrantů v naší zemi. Zasadujeme se o aktivní zapojení obcí a krajů do procesu integrace migrantů. V projektu Usilujeme o férovou migrační politiku jsme se věnovali řadě advokačních témat. Velkým tématem bylo **zařazení cizinců do systému veřejného zdravotního pojištění**. Díky spolupráci s mnoha aktéry se podařilo dosáhnout dílčího úspěchu: zajistit vstup dětí narozených na území do veřejného pojištění po dobu dvou měsíců. Dále jsme se významně podíleli na **kampani za záchranu afghánských spolupracovníků Armády ČR**, pozorně jsme sledovali také vývoj humanitární krize na polsko-běloruských hranicích a vyzývali příslušné aktéry k jejímu urychlenému řešení. Prosazovali jsme **široký přístup migrantů a migrantek k očkování proti onemocnění covid-19**, tj. i pro samoplátce a taktéž neregulérní migranty, což se podařilo ve spolupráci s Magistrátem hl. m. Prahy. Z témat spjatých s vícečetnými znevýhodněními žen migrantek v české společnosti jsme se zabývali především otázkou **přístupu migrantek ze třetích zemí k interrupcím v ČR a dále bariérám v systému pomoci obětem domácího násilí**.

Podrobné informace naleznete na webových stránkách www.ferovamigracnipolitika.cz nebo www.migrace.com (sekce Integrace/Migrantky mezi ženami).

SIMI v sítích

- **Konsorcium nevládních organizací pracujících s migranty** (Konsorcium) – členství ve výkonném výboru
- **Česká ženská lobby (ČŽL)** – členství ve výboru
- **Platform for International Cooperation on Undocumented Migrants (PICUM)** – členství ve správní radě
- **European Network Against Racism (ENAR)**
- **European Network of Migrant Women (ENoMW)**
- **European Association for Local Democracy (ALDA)**
- **European Network on Statelessness (ENS)**

SIMI v poradních orgánech

- **Výbor pro práva cizinců** (při Radě vlády ČR pro lidská práva)
- **Výbor pro institucionální zabezpečení rovnosti žen a mužů** (při Radě vlády ČR pro rovnost žen a mužů)
- **Výbor pro sladování rodinného, soukromého a pracovního života** (při Radě vlády ČR pro rovnost žen a mužů)
- **Pracovní skupina pro ekonomickou migraci** (Ministerstvo průmyslu a obchodu)
- **Komise pro oblast integrace cizinců Rady hl. m. Prahy**
- **Pracovní skupina MČ Praha 3: Sociokulturně znevýhodnění občané**
- řada dalších českých a zahraničních pracovních skupin a platform

Advocacy activities and membership in networks

We participate in shaping and influencing the migration and asylum legislation of the Czech Republic and the migrant integration related public policies. We strive for better and more favourable conditions for the life of migrants in our country. We advocate for active involvement of municipal and regional authorities in the process of migrant integration. In the project **Building Fair Migration Policy** we dealt with several advocacy topics. One of the major ones was **including foreigners in the public health insurance system**. Thanks to cooperation with many stakeholders, a partial success was achieved: children born in the territory are insured within the public insurance for two months. Further, we significantly contributed to the **campaign for saving Afghan co-workers of the Czech Army**, we closely watched the developments of the **humanitarian crisis on the Polish-Belarusian border** and called on the relevant authorities to act quickly. We advocated for a **wide access of migrants to the Covid-19 vaccination** (i.e. including self-payers and also undocumented migrants) and, in cooperation with the City of Prague, we succeeded. Among the topics connected to multiple disadvantage of migrant women in the Czech society, we dealt in particular with issues relating to **third country nationals' access to abortions in the CR** and **barriers in the system of assistance to victims of domestic violence**.

More details refer to www.ferovamigracnipolitika.cz or www.migrace.com (Integration/Migrant women among women sections).

SIMI in networks

- **Consortium of Migrants Assisting Organisations (The Consortium)** – member of the Executive Committee
- **Czech Women's Lobby (CWL)** – member of the Committee
- **Platform for International Cooperation on Undocumented Migrants (PICUM)** – member of the Board of Directors
- **European Network Against Racism (ENAR)**
- **European Network of Migrant Women (ENoMW)**
- **European Association for Local Democracy (ALDA)**
- **European Network on Statelessness (ENS)**

SIMI in advisory bodies

- **Committee for the Rights of Foreigners** (of the Council of the Czech Government for Human Rights)
- **Committee for the Institutional Safeguarding of Equal Opportunities for Women and Men** (of the Council of the Czech Government for Equality of Women and Men)
- **Committee for Reconciliation of Professional, Private and Family Life** (of the Council of the Czech Government for Equality of Women and Men)
- **Working Group on Economic Migration** (at the Ministry of Industry and Trade)
- **Prague City Council Committee for the Integration of Foreigners**
- **Prague 3 City District Working Group on Socio-Culturally Disadvantaged Citizens**
- and many more working groups and platforms both in the Czech Republic and abroad

Go děláme

Poradenství migrantům

Individuální konzultace jsme poskytli **702** klientům (a více než **1000** dalších anonymně). Celkem jsme poskytli **2248** konzultací právních a **585** sociálních a psychosociálních. Poradili jsme **394** ženám a **308** mužům.

Nejčastěji jsme pomáhali v těchto oblastech:

- pobyt na území ČR
- psychosociální podpora
- pracovníprávní poradenství
- sociální dávky
- státní občanství

Služba interkulturní práce

Interkulturní pracovníce SIMI klientům pomáhají překonávat jazykové i mezikulturní bariéry, asistují při komunikaci s úřady a jinými veřejnými institucemi, poskytují užitečné informace. Klientům věnovaly **666,5** hodin, během nichž uskutečnily **322** doprovodů, tlumočení a dalších typů podpory.

S klienty, kteří nerozumí česky, jsme nejčastěji komunikovali těmito jazyky:

- angličtina
- ruština
- vietnamština
- mongolština
- gruzínština

What we do

Counselling for migrants

We provided individual consultations to **702** clients (and to more than **1000** other anonymously). In sum, we provided **2248** legal consultations and **585** social and psychosocial consultations. We gave advice to **394** women and **308** men.

Most often we helped in the following areas:

- residence in the Czech Republic
- psychosocial support
- employment law advice
- social benefits
- state citizenship

Intercultural assistance

The SIMI intercultural professionals help clients to overcome language and intercultural barriers, they provide useful information and assistance in dealing with authorities and public institutions. They devoted **666.5** hours to carrying out **322** assistance, interpreting and other services.

While dealing with non-Czech speaking clients, we mostly spoke:

- English
- Russian
- Vietnamese
- Mongolian
- Georgian



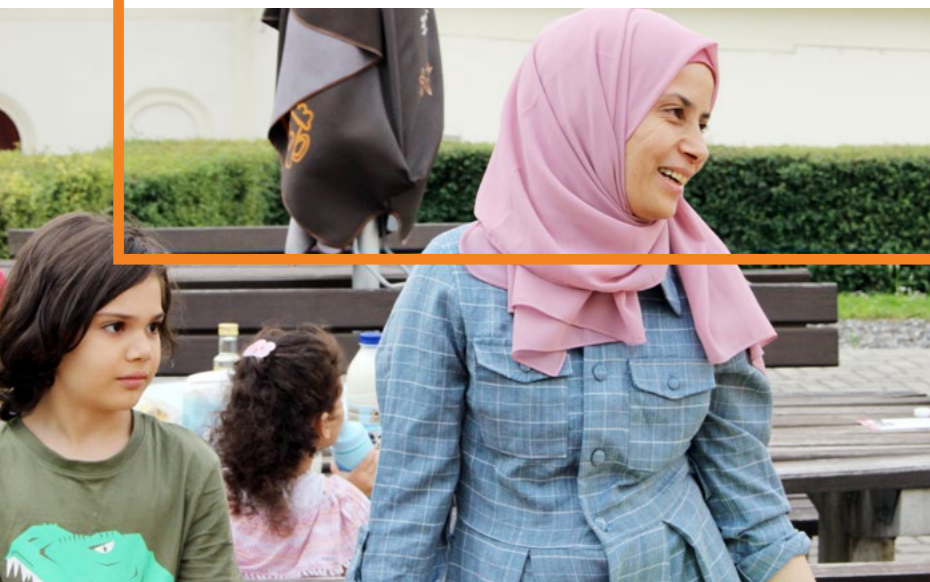
Působení na veřejnost

Naše práce s českou veřejností směřuje k odstranění předsudků, posílení tolerance a potírání existující xenofobie a rasismu. Seznamujeme majoritní společnost s osudy reálných migrantů, vyprávíme jejich příběhy a vysvětlujeme, jakým překážkám musí v každodenním životě v cizí zemi čelit. Nedílnou součástí úspěšné integrace je také podpora institucí, které s migrandy pracují. V roce 2021 jsme uspořádali semináře pro zaměstnance úřadů **3 pražských městských**

části a jedné pražské nemocnice. Účastníci se dozvěděli, jaké povinnosti musí migranti v ČR plnit, jaké emoce prožívají, jak s nimi lépe a snáze komunikovat a kam se obracet o pomoc. Pro žáky základních a středních škol jsme uspořádali **3 besedy o migraci a uprchlictví se 2 hosty-migranty.** V kurzech vaření své umění předvedli kuchaři a kuchařky původem z **Arménie,**

Kyrgyzstánu, Sýrie a Španělska. Uspořádali jsme **interkulturní piknik,** kterého se zúčastnilo **25 osob** – Čechů i migrantů. Návštěvníci pikniku **měli možnost ochutnat speciality syrské, irácké a gruzínské kuchyně.** S migrantkami a Romkami jsme také setkali na **online pikniku,** kde jsme sdíleli **tipy k udržení psychické pohody** v další fázi pandemie covidu-19.

Besedy a storytellingy na školách	5 besed	137 žáků
Kurzy sociokulturní orientace pro migranty	3 kurzy	17 účastníků
Kurzy vaření	4 kurzy	33 účastníků
Semináře pro zaměstnance veřejných institucí a v pomáhajících profesích	5 kurzů	65 účastníků
Workshop pro pedagogy	1 workshop	10 účastníků
Školení pro dobrovolníky	3 školení	15 účastníků
Interkulturní pikniky	2 setkání	37 účastníků
Panelová diskuse s nevládními organizacemi	1 akce	25 účastníků
Online doučování s dobrovolníky	58 žáků s odlišným mateřským jazykem	



Working with the general public

of emotions they experience. They also received several tips and recommendations on better and more effective communication with migrants and where to turn for help.

We organised **3 debates on migration and refugees** for primary and secondary school pupils with **2 migrants** as guests.

Cooks from **Armenia, Kyrgyzstan, Syria and Spain** demonstrated their skills in our **cooking classes.**

We held an **intercultural picnic** with **25 participants,** both Czech people and migrants, who could **taste the specialities of Syria, Iraq and Georgia.** We also held an **online picnic** with migrant and Roma women where we shared **tips for mental health and wellbeing** in another phase of dealing with the Covid-19 pandemic.

Our activities aimed at the Czech public work towards the elimination of prejudice, promoting tolerance and combating the existing racism and xenophobia. We acquaint the majority society with the life of real migrants, tell their stories and explain what obstacles they have to face in everyday life in a foreign country.

Providing support to the institutions that work with migrants is an indispensable part of successful migrant integration. In 2021, we held seminars for the employees of **3 city districts and one hospital in Prague.** The participants learned what responsibilities migrants have to meet in order to legally stay in the Czech Republic and what kind

Debates and storytellings at schools	5 debates	137 pupils
Socio-cultural orientation courses for migrants	3 courses	17 participants
Cooking classes	4 classes	33 participants
Seminars for public institutions and helping professions	5 courses	65 participants
Workshop for teachers	1 workshop	10 participants
Training for volunteers	3 trainings	15 participants
Intercultural picnics	2 meetings	37 participants
Panel discussion with NGOs	1 event	25 participants
Online tutoring with volunteers	58 pupils with different mother tongues	

Finanční zpráva / Financial report

PŘEHLED ČERPANÝCH DOTACÍ V ROCE 2021 V CZK / OPERATING SUBSIDIES IN 2021 IN CZK

Jméno donátora / Name of the donor	Částka v CZK / Amount in CZK
Erasmus+ (Evropská komise prostřednictvím Domu zahraniční spolupráce) / Erasmus+ (European Commission)	462 159
Magistrát hlavního města Prahy / Prague City Council	2 591 010
Ministerstvo práce a sociálních věcí / Ministry of Labour and Social Affairs	78 942
Nadace EVZ („Připomínka, odpovědnost a Budoucnost“) / EVZ Foundation	52 344
Fond EHP a Norska (Nadace OSF) / European Economic Area (EEA) and the Norway Grants (Open Society Fund)	1 133 589
Evropský strukturální a investiční fond (OP Praha – pól růstu ČR) / European structural and investment funds – ESI (Operational programme Prague – Growth Pole of the Czech Republic)	133 550
Evropský strukturální a investiční fond (OP Zaměstnanost) / European structural and investment funds – ESI (Operational Programme Employment)	3 048 997
Úřad vlády / Government of Czech Republic	456 370
Britská ambasáda v Praze / British Embassy Prague	75 500
Nadace Varietas / Varietas Foundation	206 178
Ministerstvo Vnitra / Ministry of Interior	18 000
Městská část Praha 3 / Municipal District Prague 3	22 200
Celkem / Total	8 278 840

Náklady / Expenses	Částka v tis. CZK / Amount in th. CZK
Spotřeba materiálu / Materials consumed	37
Opravy a udržování / Repairs and maintenance	0
Cestovné / Travel expenses	1
Náklady na reprezentaci / Representation expenses	0
Ostatní služby / Other services	1 267
Mzdové náklady / Salaries	5 424
Zákonné sociální a zdravotní pojištění / Social and health Insurance	1 713
Zákonné sociální náklady	1
Ostatní daně a poplatky / Other taxes and fees	0
Ostatní pokuty a penále / Other fines and penalties	0
Kurzové ztráty / Loss on exchange rate	5
Jiné ostatní náklady / Other expenses	46
Poskytnuté členské příspěvky / Provided member contributions	17
Náklady celkem / Total expenses	8 511

Výnosy / Revenues	Částka v tis. CZK / Amount in th. CZK
Tržby z prodeje služeb / Sales of services	244
Úroky / Interests	1
Kurzové zisky / Profit on Exchange rate	0
Jiné ostatní výnosy / Other revenues	84
Dary / Received contributions	92
Provozní dotace / Operating subsidies	8 203
Výnosy celkem / Total revenues	8 624

ZISK (ZTRÁTA) / PROFIT (LOSS) +113





Seznam projektů / List of projects

Crossing Borders mezi Pražany /
Crossing Borders in Prague
Dobrovolníci v SIMI / Volunteers in
SIMI
Metodika terénní sociální práce /
Methodology of Field Social Work
Migrantky mezi ženami – ve stínu
pandemie covid-19/ Women in Mig-
ration – In the Shadow of Covid-19
Pandemic
Neviditelná síla povstává / Invisible
Power Rises
Pomocná ruka / Helping Hand
Praha integruje / Integrating Prague

Učíme se spolu / Let's Learn Together
Usilujeme o férovou migrační politiku
/ Building Fair Migration Policy
Úspěšná integrace migrantů v regio-
nech / Successful Migrant Integration
in Regions

**Za spolupráci a vynaložené úsilí
v roce 2021 děkujeme našim projekto-
vým partnerům:**

Česká ženská lobby, SLOVO 21, Or-
ganizace pro pomoc uprchlíkům,
Konsorcium nevládních organizací
pracujících s migranty, AGABY – Ar-

beitsgemeinschaft der Ausländer-,
Migranten und Integrationsbeiräte
Bayerns, Stad Mechelen, Liga za ľud-
ské práva

**We thank our project partners for
their cooperation and efforts in 2021:**

Czech Women's Lobby, SLOVO 21,
Organization for Aid to Refugees,
Consortium of Migrants Assisting
Organizations, AGABY – Working
Committee of the Integration and
Migration Councils of Bavaria,
Mechelen City, Human Rights
League.

AKTIVA / ASSETS	stav k 1.1.2021 v tis. CZK as of 1/1/2021 in th. CZK	stav k 31.12.2021 v tis. CZK as of 31/12/2021 in th. CZK
Stálá aktiva / Assets	63	63
Software / Software	35	35
Oprávký k softwaru / Accumulated amortization on software	-35	-35
Ocenitelná práva / Valuable rights	63	64
Drobný dlouhodobý hmotný majetek / Tangible fixed assets under CZK 10,000	190	190
Oprávký k drobnému dlouhodobému hmotnému majetku / Accumulated amortization on tangible fixed assets under CZK 10,000	-191	-190
Oběžná aktiva / Current assets	12248	10362
Odběratelé / Subscribers	0	3
Poskytnuté provozní zálohy / Operating advance payments	4387	2946
Nároky na dotace a ost. zúčt. se státním rozpočtem / Demands for subsidies and other settlements with state budget	0	0
Nároky na dot. a ost. zúčt. s rozp. org. územ. sam. celku / Demands for subsidies and other settlements with the authorities of territorial self-governing units	0	0
Jiné pohledávky / Other receivables	0	0
Dohadné účty aktivní / Estimated accounts receivable	0	0
Pokladna / Cash on hand	25	10
Bankovní účty / Bank accounts	7834	7403
Náklady příštích období / Pre-paid expenses	0	0
Příjmy příštích období / Accrued income	2	0
Celkem aktiva / Total assets	12311	10426
	stav k 1.1.2021 v tis. CZK as of 1/1/2021 in th. CZK	stav k 31.12.2021 v tis. CZK as of 31/12/2021 in th. CZK
PASIVA / LIABILITIES		
Vlastní zdroje / Own resources	917	1030
Vlastní jmění / Own assets	1 009	1 009
Fondy / Funds	1	1
Účet výsledku hospodaření / Accounts based on profits	-93	20
Výsledek hospodaření ve schvalovacím řízení / Profits in approval procedure	215	113
Nerozdělený zisk, neuhrazená ztráta z minulých let / Retained earnings, accumulated losses from previous years	-308	-93
Cizí zdroje / External resources	11394	9396
Dodavatelé / Suppliers	16	7
Přijaté zálohy / Advance payments received	2904	5118
Zaměstnanci / Employees	601	395
Ostatní závazky / Remaining liabilities	7	5
Závazky ze vztahu ke státnímu rozpočtu / Payables to the state budget	6773	1453
Závazky ze sociálního zabezpečení a zdr. pojištění / Liabilities for social security and health insurance	353	199
Ostatní přímé daně / Other direct taxes	120	32
Závazky ze vztahu k rozpočtu org. územ. samosp. celku / Payables to the authorities of territorial self-governing units	604	2175
Jiné závazky / Other liabilities	0	10
Výdaje příštích období / Accrued expenses	16	2
Celkem pasiva / Total liabilities	12311	10426

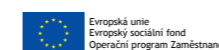
Úplné znění finanční zprávy včetně zprávy auditora je k dispozici v kanceláři SIMI, Havlíčkovo náměstí 2, Praha 3.
The complete financial report including the auditor's report is available at the SIMI office, Havlíčkovo náměstí 2, Prague 3.



Vážíme si přízně všech institucí
i jednotlivců, kteří nás v roce 2021
podpořili jako dárci či dobrovol-
ní spolupracovníci, a touto ces-
tou jim upřímně děkujeme. Sez-
nam dárců naleznete na [www.
migrate.com](http://www.migrate.com).

We deeply appreciate the sup-
port of all the institutions and
individuals who helped us as
donors or volunteers in 2021.
Hereby, we express our sincere
thanks to all of them. The list of
donors can be found at
www.migrate.com.

Projekty podpořili Projects were supported by



Měníme společnost.
S odvahou.





Usilujeme o férovou migrační politiku

Building fair migration policy (ferovamigracnipolitika.cz)

From an open letter to the Czech Government, a part of the initiative Save the Interpreters, 28 July 2021:
 "We call on members of the Government, members of Parliament and senators to put their political disputes and pre-election rivalry aside and act together in favour of the protection of lives of those who have worked for the Czech Republic and ensure safe resettlement of our fellow workers from Afghanistan."

From an open letter to the diplomatic representatives of Poland in the Czech Republic and Slovakia on the crisis on the Polish-Belarusian border, 24 September 2021:
 "Your Excellency... It is unacceptable for people who are trying to get to the safety with their families to die at the borders of the European Union. It is also unacceptable for people in a migratory or refugee situation to be left without help, support and resolution for many weeks and months in the space between borders, outdoors and without shelter in conditions that run counter to human dignity."

From a policy paper Trends in the Employment of Foreigners and (Un)Equal Access to Labour Market in the Czech Republic, updated as of 15 September 2021:
 "These trends are a result of an overwhelmingly utilitarian approach of the state towards, above all, work migrants who are being used only as a flexible labour force while their non-economic needs are neglected and the importance of their integration into the Czech society is underrated. The nature of their residence status can be described as unstable and unpromising."

DO YOU WANT TO SUPPORT OUR ACTIVITIES?
 BECOME ONE OF OUR VOLUNTEERS OR DONORS.
 Bank account: 182096102/0300 (ČSOB, a.s.).



(ferovamigracnipolitika.cz)

Z otevřeného dopisu Vládě ČR z 28. 7. 2021 v rámci výzvy Zachraňte tlumočníky:
 „Apelujeme na členy a členky vlády, poslance a poslankyně, senátory a senátorky, aby ve věci ochrany životů lidí, kteří pracovali pro Českou republiku, odložili politické neshody, předvolební boj, a společně zajistili bezpečné přesídlení našich spolupracovníků z Afghánistánu.“

Z otevřeného dopisu polským diplomatům v České a Slovenské republice 24. 9. 2021 ve věci krize na polsko-běloruské hranici:
 „Vaše Excellence, ... Je neakceptovatelné, aby na společných hranicích Evropské unie umírali lidé, kteří se snaží dostat do bezpečí sebe a své rodiny. Je také zcela neakceptovatelné, aby byli lidé v migrační a uprchlické situaci ponecháni bez pomoci, podpory a řešení jejich situace dlouhé týdny a měsíce v prostoru mezi hranicemi, venku, bez přístřeší a v podmínkách, které odporují lidské důstojnosti.“

Z policy paperu aktualizovaného k 15. 9. 2021 Trendy v zahraniční zaměstnanosti a (ne)rovný přístup na trh práce v České republice:
 „Tyto trendy jsou výsledkem převažujícího utilitárního přístupu státu především k pracovním migrantům, kteří jsou využíváni pouze jako flexibilní pracovní síla a jsou zanedbávány jejich ne-ekonomické potřeby a je podceňována jejich integrace do české společnosti. Charakter jejich pobytu lze označit jako nestabilní a neperspektivní.“

CHCETE NÁS V TĚCHTO AKTIVITÁCH PODPOŘIT?
 STAŇTE SE I VY DOBROVOLNÍKEM NEBO DÁRCEM SIMI.
 Číslo účtu: 182096102/0300 (ČSOB, a.s.).



SDRUŽENÍ PRO INTEGRACI A MIGRACI (SIMI) je nevládní organizace, která od roku 1992 poskytuje všestrannou podporu migrantům a uprchlíkům v České republice. Nabízíme interkulturní asistenci, právní, sociální a psychosociální poradenství. Součástí naší práce je rovněž působení na veřejnost a advokační činnost.

***THE ASSOCIATION FOR INTEGRATION AND MIGRATION (SIMI)** is an NGO providing overall support to migrants and refugees in the Czech Republic since 1992. We offer intercultural assistance and legal, social and psychosocial counselling. Our mission also includes influencing the public and advocacy activities*

**Sdružení pro integraci a migraci, o.p.s. /
Association for Integration and Migration (SIMI)**

Havlíčkovo náměstí 2

130 00 Praha 3

IČO 26612933

Číslo účtu / Bank account: 182096102/0300 (ČSOB, a.s.)

T: +420 224 224 379

M: +420 603 547 450

E: poradna@migrace.com

W: www.migrace.com

facebook.com/SIMIPoradna/

Grafické zpracování / Graphic design by: Martin Málek